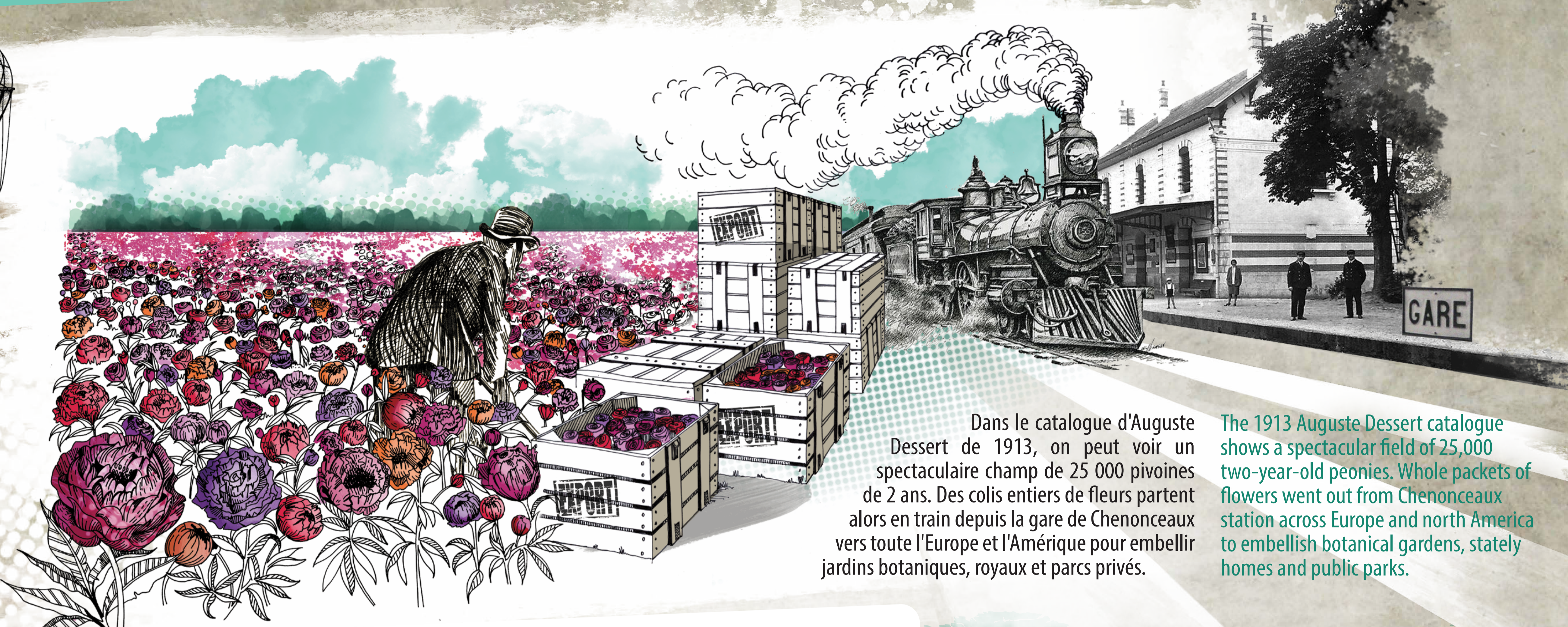
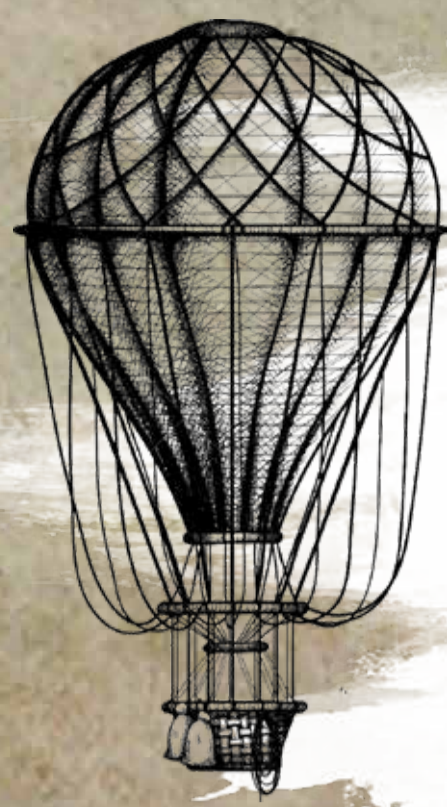


EXPLORATIONS AUTOUR DE LA PIVOINE

CARTOGRAPHIES BOTANIQUES



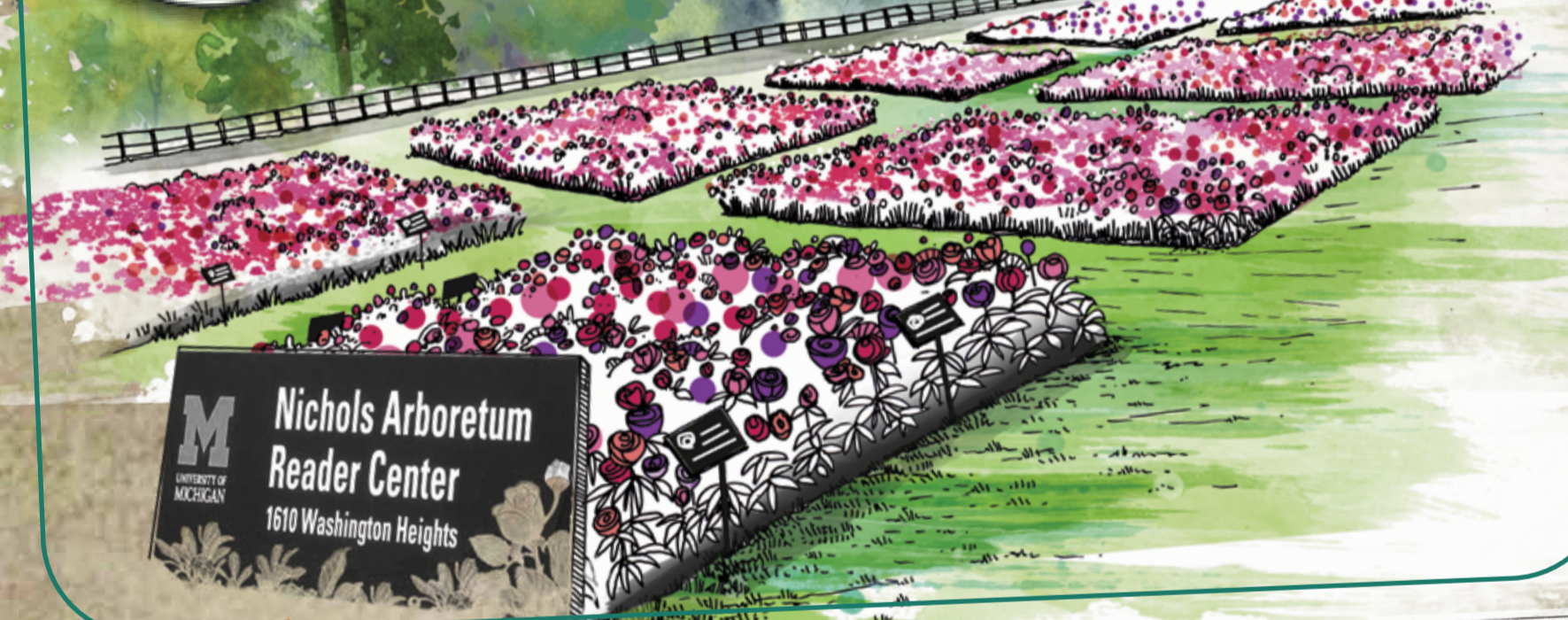
Dans le catalogue d'Auguste Dessert de 1913, on peut voir un spectaculaire champ de 25 000 pivoines de 2 ans. Des colis entiers de fleurs partent alors en train depuis la gare de Chenonceaux vers toute l'Europe et l'Amérique pour embellir jardins botaniques, royaux et parcs privés.

The 1913 Auguste Dessert catalogue shows a spectacular field of 25,000 two-year-old peonies. Whole packets of flowers went out from Chenonceaux station across Europe and north America to embellish botanical gardens, stately homes and public parks.

LES PIVOINES DE CHENONCEAUX UNE RENOMMÉE PAR DELÀ LES FRONTIÈRES

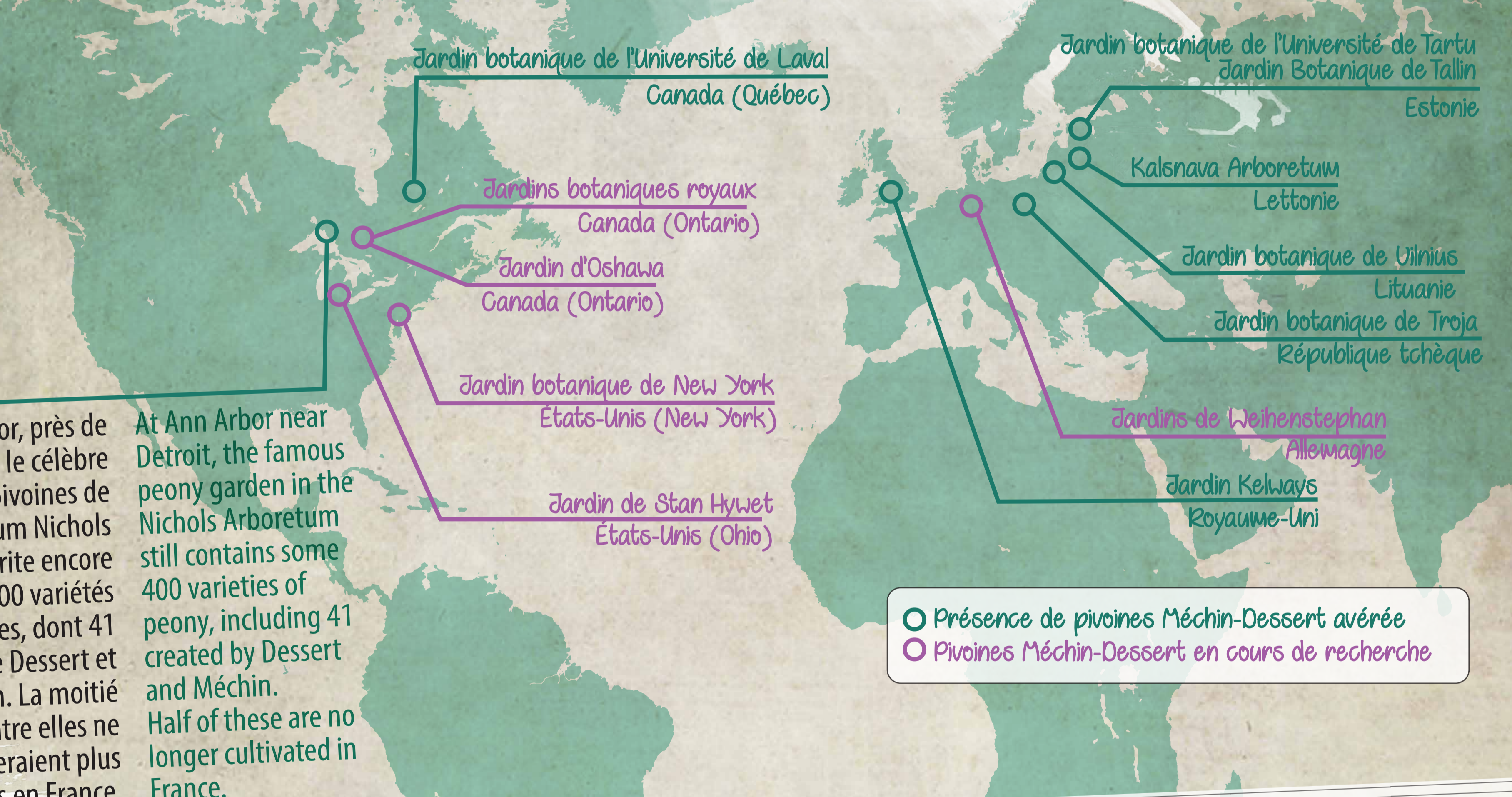
Auguste Dessert édite des catalogues bilingues et sa réputation est internationale. Il adhère à l'American Peony Society, fondée en 1903, qui enregistre toutes les créations de pivoines. Dans le bulletin de 1919, on relate la visite à Chenonceaux de l'un de ses membres éminents, J. C. Wiste.

Auguste Dessert's catalogues were bilingual and his reputation international. He joined the American Peony Society, founded in 1903, which registered every new variety. Its 1919 bulletin describes a visit to Chenonceaux by one of its eminent members, J.C. Wiste.

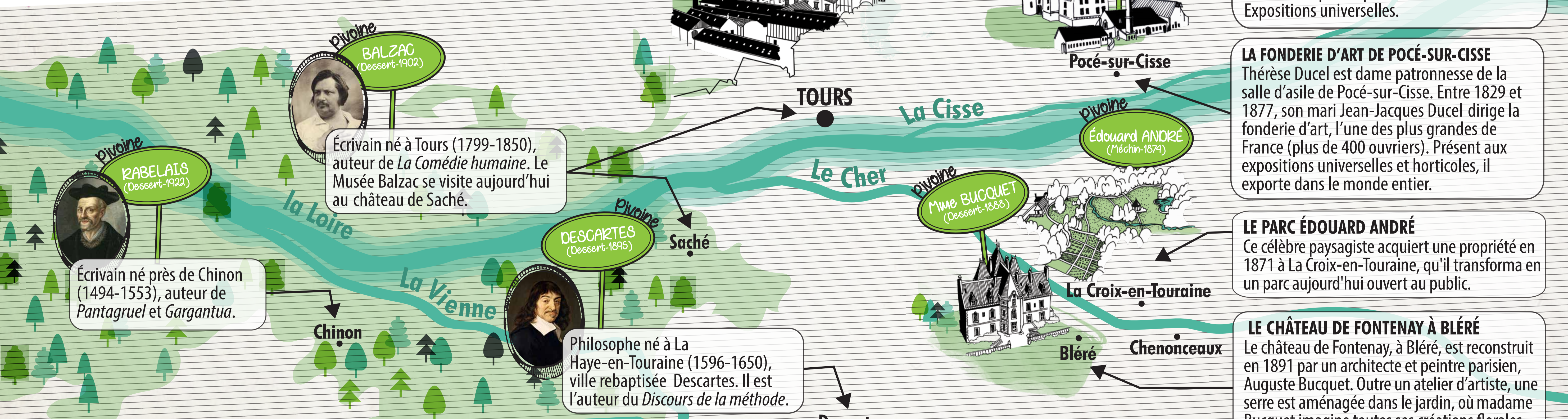


À Ann Arbor, près de Détroit, le célèbre jardin de pivoines de l'arboretum Nichols abrite encore quelque 400 variétés de pivoines, dont 41 de Dessert et Méchin. La moitié d'entre elles ne seraient plus cultivées en France.

At Ann Arbor near Detroit, the famous peony garden in the Nichols Arboretum still contains some 400 varieties of peony, including 41 created by Dessert and Méchin. Half of these are no longer cultivated in France.



QUAND LES PIVOINES RACONTENT LA TOURAINE



LES TANNERIES DE CHÂTEAU-RENAULT
Marie-Célestine Peltreareu, née dans une famille de tanneurs renommés, dirige avec un sens aigu du négoce l'importante entreprise familiale de Château-Renault, au décès de son mari, Auguste Peltreareu, en 1860. Cette «Cité du cuir» comptait 18 tanneries industrielles en 1874, dont la plupart ont obtenu des prix importants lors des Expositions universelles.

LA FONDERIE D'ART DE POCÉ-SUR-CISSE
Thérèse Ducel est dame patronnesse de la salle d'asile de Pocé-sur-Cisse. Entre 1829 et 1877, son mari Jean-Jacques Ducel dirige la fonderie d'art, l'une des plus grandes de France (plus de 400 ouvriers). Présent aux expositions universelles et horticoles, il exporte dans le monde entier.

LE PARC ÉDOUARD ANDRÉ
Ce célèbre paysagiste acquiert une propriété en 1871 à La Croix-en-Touraine, qu'il transforma en un parc aujourd'hui ouvert au public.

LE CHÂTEAU DE FONTENAY À BLÉRÉ
Le château de Fontenay, à Bléré, est reconstruit en 1891 par un architecte et peintre parisien, Auguste Bucquet. Outre un atelier d'artiste, une serre est aménagée dans le jardin, où madame Bucquet imagine toutes ses créations florales.

Un jumelage autour de la pivoine

Vénérée en Chine depuis trois mille ans, la pivoine y est devenue la fleur nationale. Elle y est utilisée à des fins ornementales et médicinales. Luo-Yang, capitale mondiale de la pivoine, est jumelée avec la ville de Tours depuis 1982. Plus de 2 400 plants de pivoines en provenance de cette ville ont été plantés dans différents jardins de Tours.

